

G M I N A S Ł U P S K



PROGNOZA ODDZIAŁYWANIA NA ŚRODOWISKO

PROJEKTU ZMIANY MIEJSCOWEGO PLANU ZAGOSPODAROWANIA PRZESTRZENNEGO
W OBSZARZE MIEJSCOWOŚCI WŁYNKÓWKO

BIURO UL. GROTTGERA 26/3 · 80-311 GDAŃSK
s p ó k z o o TEL./FAX (48)(58) 554-84-40
URBANISTYCZNE 

N I P 584-020-36-47

R E G O N 008049023

K R S 0000093085

KAPITAŁ ZAKŁADOWY 84.000 zł

Tel/fax (58) 554-84-40

tel. (58) 520-92-22, 520-92-23

Mail: urbppp@ppp.gda.pl

www.ppp.gda.pl

GDAŃSK, Sierpień 2018 r.

Spis treści:

1. PODSTAWY PRAWNE, CEL I ZAKRES PROGNOZY ORAZ INFORMACJE O METODACH ZASTOSOWANYCH PRZY JEJ SPORZĄDZANIU.....	4
1.1. PODSTAWA PRAWNA OPRACOWANIA, CEL SPORZĄDZENIA PROGNOZY.....	4
1.2. ZAKRES MERYTORYCZNY PROGNOZY.....	5
1.3. ZASTOSOWANE METODY PRZY SPORZĄDZANIU PROGNOZY, WYKORZYSTANE MATERIAŁY.....	6
1.4. CHARAKTERYSTYKA ZAGOSPODAROWANIA I UŻYTKOWANIA TERENU OBJĘTEGO OPRACOWANIEM.....	6
2. ANALIZA I OCENA STANU ŚRODOWISKA ORAZ JEGO POTENCJALNE ZMIANY W PRZYPADKU BRAKU REALIZACJI DOKUMENTU.....	7
2.1. STAN ŚRODOWISKA ORAZ PROBLEMY JEGO OCHRONY ISTOTNE Z PUNKTU WIDZENIA REALIZACJI ZMIANY PLANU ZE SZCZEGÓLNYM UWZGLĘDNIENIEM OBSZARÓW PODLEGAJĄCYCH OCHRONIE NA PODSTAWIE USTAWY Z DNIA 16 KWIECZNIA 2004 O OCHRONIE PRZYRODY.....	7
2.1.1. Rzeźba terenu i budowa geologiczna.....	7
2.1.2. Złoże kopalin.....	7
2.1.3. Obszary naturalnych zagrożeń geologicznych.....	7
2.1.4. Wody powierzchniowe i podziemne.....	7
2.1.5. Obszary narażone na niebezpieczeństwo powodzi.....	8
2.1.6. Warunki glebowe.....	8
2.1.7. Warunki bioklimatyczne.....	8
2.1.8. Szata roślinna i świat zwierzęcy.....	9
2.1.9. Diagnoza stanu środowiska.....	9
2.1.10. Obszary chronione na podstawie ustawy z dnia 16 kwietnia 2004 r. o ochronie przyrody.....	11
2.1.11. Obszary i obiekty cenne krajobrazowo.....	11
2.2. ZAGROŻENIA ŚRODOWISKA PRZYRODNICZEGO.....	11
2.3. WSTĘPNA PROGNOZA DALSZYCH ZMIAN ZACHODZĄCYCH W ŚRODOWISKU.....	12
2.4. WNIOSKI DO PLANU.....	12
3. CHARAKTERYSTYKA USTALEŃ PROJEKTU PLANU.....	14
3.1. ZAKRES PROJEKTU MIEJSCOWEGO PLANU ZAGOSPODAROWANIA PRZESTRZENNEGO.....	14
3.2. POWIĄZANIA Z INNYMI DOKUMENTAMI STRATEGICZNYMI.....	14
3.3. GŁÓWNE CELE ZMIANY PLANU.....	15
3.4. USTALENIA ZMIANY PLANU.....	15
4. ANALIZA I OCENA PRZEWIDYWANYCH ZNACZĄCYCH ODDZIAŁYWAŃ NA ŚRODOWISKO I ZABYTKI ZWIĄZANE Z REALIZACJĄ USTALEŃ ZMIANY PLANU.....	16
4.1. SKUTKI REALIZACJI USTALEŃ PROJEKTU ZMIANY PLANU NA POWIERZCHNIĘ ZIEMI I GLEBY.....	17
4.2. SKUTKI REALIZACJI USTALEŃ PROJEKTU ZMIANY PLANU NA WODY POWIERZCHNIOWE I PODZIEMNE.....	17
4.3. SKUTKI REALIZACJI USTALEŃ PROJEKTU ZMIANY PLANU NA ZABYTKI CHRONIONE, DOBRA KULTUROWE I WARTOŚCI MATERIALNE.....	17
4.4. SKUTKI REALIZACJI USTALEŃ PROJEKTU ZMIANY PLANU NA OBSZARY WYSTĘPOWANIA ZŁOŻ KOPALIN.....	17
4.5. SKUTKI REALIZACJI USTALEŃ PROJEKTU ZMIANY PLANU NA ZAGROŻENIE RUCHAMI MASOWYMI ORAZ NA ZAGROŻENIA POWODZIĄ.....	17
4.6. SKUTKI REALIZACJI USTALEŃ PROJEKTU ZMIANY PLANU NA WARUNKI KLIMATU LOKALNEGO.....	18
4.7. SKUTKI REALIZACJI USTALEŃ PROJEKTU ZMIANY PLANU NA FAUNĘ I FLOREĘ ORAZ NA RÓŻNORODNOŚĆ BIOLOGICZNĄ.....	18
4.8. SKUTKI REALIZACJI USTALEŃ PROJEKTU ZMIANY PLANU NA OBSZARY CHRONIONE ORAZ NA OBSZAR NATURA 2000 ORAZ INTEGRALNOŚĆ TEGO OBSZARU.....	19
4.9. SKUTKI REALIZACJI USTALEŃ PROJEKTU ZMIANY PLANU NA WALORY KRAJOBRAZOWE.....	19
4.10. PRZEWIDYWANE TRANSGRANICZNE ODDZIAŁYWANIE NA ŚRODOWISKO SKUTKÓW REALIZACJI ZMIANY PLANU.....	19
4.11. PRZEWIDYWANE SKUMULOWANE ODDZIAŁYWANIE NA ŚRODOWISKO SKUTKÓW REALIZACJI ZMIANY PLANU.....	19
5. SKUTKI WPLYWU REALIZACJI USTALEŃ PROJEKTU ZMIANY PLANU NA ZDROWIE LUDZI OBSZARU OBJĘTEGO PROJEKTEM ZMIANY PLANU ORAZ NA TERENACH POZOSTAJĄCYCH W ZASIĘGU ODDZIAŁYWANIA WYNIKAJĄCEGO ZE SKUTKÓW REALIZACJI USTALEŃ PLANU.....	20
5.1. POWIETRZE ATMOSFERYCZNE.....	20
5.2. WARUNKI KLIMATU AKUSTYCZNEGO.....	20

6. SPOSOBY ZAPOBIEGANIA, OGRANICZANIA LUB KOMPENSACJI PRZYRODNICZEJ NEGATYWNYCH ODDZIAŁYWAŃ NA ŚRODOWISKO, W TYM NA OBSZAR NATURA 2000 ORAZ INTEGRALNOŚĆ TEGO OBSZARU WYNIKAJĄCYCH Z REALIZACJI PLANU A GOSPODAROWANIA PRZESTRZENNEGO.....	21
7. ROZWIĄZANIA ALTERNATYWNE DO ROZWIĄZAŃ ZAWARTYCH W PROJEKCIE PLANU.....	21
8. PROPOZYCJE DOTYCZĄCE PRZEWIDYWANYCH METOD ANALIZY SKUTKÓW REALIZACJI POSTANOWIEŃ DOKUMENTU ORAZ CZĘSTOTLIWOŚCI JEJ PRZEPROWADZANIA.....	22
9. STRESZCZENIE W JĘZYKU NIESPECJALISTYCZNYM.....	22

ZAŁĄCZNIKI GRAFICZNE:

RYS. 1. LOKALIZACJA OBSZARU OPRACOWANIA NA TLE ORTOFOTOMAPY MIEJSCOWOŚCI WŁYŃKÓWKO
RYS. 2. LOKALIZACJA OBSZARU OPRACOWANIA NA TLE MAPY TOPOGRAFICZNEJ MIEJSCOWOŚCI WŁYŃKÓWKO
RYS. 3. LOKALIZACJA OBSZARU OPRACOWANIA NA TLE FORM OCHRONY PRZYRODY

Zespół autorski:

Prognoza oddziaływania na środowisko została wykonana w lutym 2018 roku w Biurze Urbanistycznym PPP Sp. z o.o. z siedzibą w Gdańsku, przez zespół w składzie:

- mgr Maciej Mach
- mgr inż. arch. Katarzyna Kalukin

Oświadczenie

Autor niniejszego opracowania spełnia wymagania zawarte w Ustawie z 3 października 2008 r. o udostępnianiu informacji o środowisku, udziale społeczeństwa w ochronie środowiska oraz o ocenach oddziaływania na środowisko (t.j. Dz. U. 2017 r. poz. 1405 z póź. zm.):

- w art. 74a, ust. 2, pkt. 1 lit. b – ukończenie jednolitych studiów magisterskich na kierunku związanym z kształceniem w obszarze nauk o Ziemi (geografia),
- w art. 74a, ust. 2, pkt. 2 – ukończył jednolite studia magisterskie, posiada 5 letnie doświadczenie w pracach w zespołach przygotowujących (...) prognozy oddziaływania na środowisko oraz brał udział w przygotowaniu, co najmniej 5 prognoz oddziaływania na środowisko.

Autor jest świadomy odpowiedzialności karnej za złożenie fałszywego oświadczenia.

.....
podpis współautora

1. PODSTAWY PRAWNE, CEL I ZAKRES PROGNOZY ORAZ INFORMACJE O METODACH ZASTOSOWANYCH PRZY JEJ SPORZĄDZANIU

Przedmiotem niniejszego dokumentu jest prognoza oddziaływania na środowisko zmiany miejscowego planu zagospodarowania przestrzennego w obszarze miejscowości Włynkówko w wykonaniu uchwały Nr XXXVIII/512/2018 Rady Gminy Słupsk z dnia 23 stycznia 2018 r. w sprawie przystąpienia do zmiany miejscowego planu zagospodarowania przestrzennego w obszarze miejscowości Włynkówko. Powierzchnia obszaru objętego planem wynosi ok. 28,77 ha.

Projekt zmiany planu opracował zespół projektowy Biura Urbanistycznego „PPP” Sp. z o.o. w Gdańsku. Sporządzenie prognozy oddziaływania na środowisko planu zagospodarowania przestrzennego wynika z przebiegu procedury planistycznej powołanej na uchwały Nr XXXVIII/512/2018 Rady Gminy Słupsk z dnia 23 stycznia 2018 r. w sprawie przystąpienia do zmiany miejscowego planu zagospodarowania przestrzennego w obszarze miejscowości Włynkówko.

Celem prognozy opracowywanej równocześnie z projektem zmiany planu jest poszukiwanie i wskazanie możliwości rozwiązań planistycznych najkorzystniejszych dla środowiska i zdrowia ludzi, poprzez:

- identyfikację i ocenę najbardziej prawdopodobnych wpływów na biofizyczne i zdrowotne komponenty środowiska określonego obszaru, jakie może wywołać realizacja ustaleń zawartych w ustaleniach projektu planu,
- dyskusję i współpracę autora prognozy z autorem projektu planu celem eliminacji rozwiązań i ustaleń niemożliwych do przyjęcia ze względu na ewentualne negatywne skutki dla środowiska lub zagrożenie dla zdrowia mieszkańców,
- poinformowanie podmiotów planu, tj. wnioskodawców, społeczność lokalną i organ samorządu o skutkach wpływu ustaleń planu dla środowiska przyrodniczego.

1.1. Podstawa prawna opracowania, cel sporządzenia prognozy

Podstawę prawną wykonania prognozy oddziaływania na środowisko projektu przedmiotowego planu stanowi art. 46 oraz art. 51 ustawy z dnia 03.10.2008 r. o udostępnianiu informacji o środowisku i jego ochronie, udziale społeczeństwa w ochronie środowiska oraz o ocenach oddziaływania na środowisko (t.j. [Dz.U. 2017 r. poz. 1405](#) z późn. zm.).

Niniejsza prognoza w myśl wyżej przywołanego art. 46 stanowi jeden z etapów przeprowadzenia strategicznej oceny oddziaływania na środowisko.

Zapisy projektu zmiany planu są zgodne w podstawowym zakresie z przepisami ustawy Prawo ochrony środowiska, ustawy Prawo wodne, Ustawy o ochronie gruntów rolnych i leśnych oraz innymi przepisami z zakresu ochrony środowiska (w tym z aktami wykonawczymi do ustaw). Ponadto analiza zapisów dotyczących środowiska przyrodniczo-kulturowego pozwala stwierdzić, że ustalenia projektu zmiany planu są zgodne z przesłaniami dokumentów rangi ponadlokalnej i lokalnej takich jak:

- Europejska Konwencja Krajobrazowa-Florence 2000, w myśl której krajobraz jest kluczowym elementem dobrobytu całości społeczeństwa i jednostek oraz że jego ochrona, a także gospodarka i planowanie niesie w sobie prawa i obowiązki dla każdego człowieka, a także, że jakość i różnorodność krajobrazów europejskich stanowi wspólny zasób oraz, że ważna jest współpraca na rzecz ich ochrony, gospodarki i planowania, stwierdzić należy, że Plan kształtowany jest głównie na wnioski społeczeństwa, a jego celem jest harmonizowanie nowych terenów zabudowanych (np. poprzez nakaz zharmonizowania i wzmocnienia bioróżnorodności krajobrazu).
- Polityka ekologiczna państwa na lata 2009 – 2012, z perspektywą do roku 2016, wśród priorytetów polityki ekologicznej znajdują się m.in. następujące działania: wspieranie platform technologicznych priorytetów ekoinnowacyjności priorytetów ochronie środowiska, przywrócenie podstawowej roli miejscowym planom zagospodarowania przestrzennego, jako podstawy lokalizacji inwestycji, zwiększenie retencji wody, opracowanie krajowej strategii ochrony gleb, promocja wykorzystania metanu priorytetów pokładu węgla, ochrona atmosfery, ochrona wód, gospodarka odpadami oraz modernizacja systemu energetycznego).
- Krajowy Program Oczyszczania Ścieków Komunalnych 2003, którego zapisy stanowią, że: budowę urządzeń służących do zaopatrzenia w wodę realizuje się jednocześnie z rozwiązaniem spraw gospodarki ściekowej, w szczególności przez budowę systemów kanalizacyjnych i oczyszczalni ścieków, w miejscach, gdzie budowa systemów kanalizacyjnych nie przyniosłaby korzyści dla środowiska lub powodowałaby nadmierne koszty, należy stosować systemy indywidualne, wprowadzający ścieki do wód lub do ziemi są obowiązani zapewnić ochronę wód przed zanieczyszczeniem, w szczególności poprzez budowę i eksploatację urządzeń służących tej ochronie. Projekt zmiany planu stosuje się do powyższych zapisów zakładając rozbudowę i przebudowę systemu wodociągowego oraz systemu kanalizacji sanitarnej sieci kanalizacyjnej.

- Krajowa strategia ochrony i umiarkowanego użytkowania różnorodności biologicznej wraz z Programem działań, – 2003 – która jest przełożeniem Konwencji o różnorodności biologicznej z 1992 r (Rio de Janeiro). Zmiana planu wprowadzając nowe tereny zabudowy ustala udział powierzchni biologicznie czynnych niepodlegające zabudowie.
- W planie zagospodarowania przestrzennego województwa pomorskiego gmina Słupsk leży w obrębie wielofunkcyjnego pasa nadmorskiego, a zarazem w obszarze zachodnim, w którym główne kierunki przekształceń dotyczą ograniczania regresu społecznego i gospodarczego. Sieć osadniczą gminy tworzą miejscowości położone wokół podregionalnego ośrodka rozwoju, jakim jest miasto Słupsk. Pożądane są zmiany funkcjonalne jednostek osadniczych, mające na celu zatrzymanie odpływu ludności m.in. w zasięgu dojazdu do miejsca pracy. Konieczne jest pilne przystąpienie do budowy kanalizacji i oczyszczania ścieków na obszarach wiejskich o wzmożonym ruchu turystycznym.

Prognoza oddziaływania na środowisko stanowi podstawowy dokument, niezbędny do przeprowadzenia postępowania w sprawie strategicznej oceny oddziaływania na środowisko skutków realizacji polityki, strategii, planu lub programu. Na obowiązek sporządzenia prognozy oddziaływania na środowisko dotyczącej projektu planu miejscowego wskazuje również art. 17, pkt. 4 ustawy z dnia 27 marca 2003 r. o planowaniu i zagospodarowaniu przestrzennym (tj. Dz. U. z 2017 r. poz. 1073), zgodnie, z którym wójt, burmistrz albo prezydent miasta sporządza projekt planu miejscowego wraz z prognozą, uwzględniając zapisy studium uwarunkowań i kierunków zagospodarowania przestrzennego gminy. Stosownie do tej ustawy projekt planu wraz z prognozą oddziaływania na środowisko przedkładane są instytucjom i organom właściwym do zaopiniowania i uzgodnienia projektu planu, a także jest przedmiotem społecznej oceny – podlega wyłożeniu do publicznego wglądu, a jej ustalenia mogą mieć wpływ na decyzje rady gminy w sprawie uchwalenia planu miejscowego.

1.2. Zakres merytoryczny prognozy

Głównym celem sporządzenia prognozy oddziaływania na środowisko jest wskazanie przewidywanego wpływu na środowisko realizacji dopuszczonych w projekcie planu form zagospodarowania przestrzennego, między innymi poprzez ocenę relacji pomiędzy przyjętymi w projekcie planu rozwiązaniami planistycznymi, a uwarunkowaniami środowiska przyrodniczego, a także aspektami gospodarczymi i społecznymi, zgodnie z zasadą zrównoważonego rozwoju.

W prognozie oddziaływania na środowisko analizie i ocenie podlega projekt uchwały w sprawie miejscowego planu zagospodarowania przestrzennego (tekst) wraz z rysunkiem, stanowiącym załącznik graficzny uchwały. Szczegółowy zakres informacji wymaganych w prognozie wskazano w art. 51 ust. 2 ustawy z dnia 3 października 2008 r. o udostępnianiu informacji o środowisku i jego ochronie, udziale społeczeństwa w ochronie środowiska oraz ocenach oddziaływania na środowisko. Zgodnie z tym artykułem prognoza oddziaływania na środowisko zawiera:

Informacje o zawartości, głównych celach projektowanego dokumentu oraz jego powiązanie z innymi dokumentami.

- Informację o metodach zastosowanych przy sporządzaniu prognozy.
- Propozycje dotyczące przewidywanych metod analiz skutków realizacji postanowień projektowanego dokumentu oraz częstotliwości jej przeprowadzania.
- Informacje o możliwym transgranicznym oddziaływaniu na środowisko.
- Streszczenie sporządzone w języku niespecjalistycznym.

Prognoza określa, analizuje i ocenia:

- Istniejący stan środowiska oraz potencjalne zmiany tego stanu w przypadku braku realizacji projektowanego dokumentu.
- Stan środowiska na obszarach objętych przewidywanym znaczącym oddziaływaniem.
- Istniejące problemy ochrony środowiska istotne z punktu widzenia realizacji projektowanego dokumentu, w szczególności dotyczące obszarów podlegających ochronie na podstawie ustawy z dnia 16 kwietnia 2004 r. o ochronie przyrody.
- Cele ochrony środowiska ustanowione na szczeblu międzynarodowym, wspólnotowym i krajowym, istotne z punktu widzenia projektowanego dokumentu oraz sposoby, w jakich te cele i inne problemy środowiska zostały uwzględnione podczas opracowywania dokumentu.
- Przewidywane znaczące oddziaływanie, w tym oddziaływanie bezpośrednie, pośrednie, wtórne, skumulowane, krótkoterminowe, średnioterminowe, długoterminowe, stałe i chwilowe oraz pozytywne i negatywne, na cele i przedmiot ochrony obszaru Natura 2000 oraz integralność tego obszaru, a także na środowisko, a w szczególności na: różnorodność biologiczną, ludzi, zwierzęta, rośliny, wodę, powietrze, powierzchnię ziemi, krajobraz, klimat, zasoby naturalne, zabytki, dobra materialne, z uwzględnieniem zależności między tymi elementami środowiska i między oddziaływaniami na te elementy.

Ponadto prognoza przedstawia:

- Rozwiązania mające na celu zapobieganie, ograniczanie lub kompensację przyrodniczą negatywnych oddziaływań na środowisko, mogących być rezultatem realizacji projektowanego dokumentu, w szczególności na cele i przedmiot ochrony Natura 2000 oraz integralność tego obszaru.
- rozwiązania alternatywne do rozwiązań zawartych w projektowanym dokumencie wraz z uzasadnieniem ich wyboru oraz metod dokonania oceny prowadzącej do tego wyboru albo wyjaśnienie braku rozwiązań alternatywnych, w tym wskazania napotkanych trudności wynikających z niedostatków techniki lub we współczesnej wiedzy.

Zgodnie z art. 52 ust. 1 ww. ustawy prognoza oddziaływania na środowisko musi być opracowana stosownie do stanu współczesnej wiedzy i metod oceny, a informacje w niej zawarte dostosowane do zawartości i stopnia szczegółowości informacji zawartych w projekcie planu miejscowego.

Stosownie do wymogu art. 53 wyżej wskazanej ustawy zakres i stopień szczegółowości informacji zawartych w niniejszej prognozie został uzgodniony z właściwymi organami, wskazanymi w art. 57 i 58 ustawy – regionalnym dyrektorem ochrony środowiska oraz państwowym powiatowym inspektorem sanitarnym.

1.3. Zastosowane metody przy sporządzaniu prognozy, wykorzystane materiały

Przy sporządzeniu prognozy zastosowano następującą metodykę pracy - materiały źródłowe do prognozy posłużyły w określeniu i zanalizowaniu stanu istniejącego, ponadto zgromadzono i przeanalizowano materiały źródłowe dostarczające informacji o stanie środowiska naturalnego.

W prognozie przyjęto założenie oceny porównawczej przewidywanych zmian w środowisku w odniesieniu do istniejącego stanu prawnego i rzeczywistego. W oparciu o dostępną wiedzę skoncentrowano się na szczegółowym przeanalizowaniu wpływu wprowadzanych ustaleń planu (zapisów w planie oraz treści rysunku) na środowisko. Podstawowym materiałem do sporządzenia prognozy jest projekt miejscowego planu zagospodarowania przestrzennego w miejscowości Włynkówko.

Przy opracowaniu niniejszej prognozy wykorzystano następujące materiały źródłowe:

- Projekt miejscowego planu zagospodarowania przestrzennego w miejscowości Włynkówko, gmina Słupsk. Sporządzony w Biurze Urbanistycznym PPP Sp. z o.o., 2016 rok;
- Opracowanie ekofizjograficzne dla potrzeb zmiany miejscowego planu zagospodarowania przestrzennego dla części terenów położonych w miejscowości Włynkówko, gmina Słupsk oraz zmiany miejscowego planu zagospodarowania przestrzennego w obszarze miejscowości Włynkówko uchwalonego Uchwałą Nr X/94/2011 Rady Gminy Słupsk z dnia 31 sierpnia 2011 r. Czerwiec 2016;
- Roczna ocena jakości powietrza w województwie pomorskim za rok 2017, Wojewódzki Inspektorat Ochrony Środowiska w Gdańsku, Gdańsk 2018;
- Raport o stanie środowiska w województwie Pomorskim w 2016 roku, Wojewódzki Inspektorat Ochrony Środowiska w Gdańsku, 2017;
- Studium uwarunkowań i kierunków zagospodarowania przestrzennego Gminy Słupsk przyjęte uchwałą Nr XIX/188/2004 Rady Gminy Słupsk z dnia 30 grudnia 2004 r. zmienione uchwałą Nr IX/83/2011 Rady Gminy Słupsk z dnia 5 sierpnia 2011 r. oraz Uchwałą Nr XXVI/332/2017 Rady Gminy Słupsk z dnia 31 stycznia 2017 r.;
- Plan Zagospodarowania Przestrzennego Województwa Pomorskiego 2030, przyjęty uchwałą Nr 318/XXXX/16 Sejmiku Województwa Pomorskiego z dnia 29 grudnia 2016 r. wszedł w życie z dniem 1.03.2017 r.;
- Generalny Pomiar Ruchu w 2015 roku;
- Akty prawne wymienione w treści opracowania.

Projekt planu poprzedzony został na etapie prac studialnych rozpoznaniem uwarunkowań przyrodniczych w opracowaniu ekofizjograficznym obejmującym teren opracowania projektu mpzp. Stanowiły one podstawę merytoryczną konstruowania prognozy oddziaływania na środowisko.

1.4. Charakterystyka zagospodarowania i użytkowania terenu objętego opracowaniem

Teren objęty miejscowym planem zagospodarowania przestrzennego, położony jest w granicach Gminy Słupsk i obejmuje część miejscowości Włynkówko. Gmina Słupsk zajmuje obszar o powierzchni 26 058 ha, położona jest w zachodniej części województwa Pomorskiego w powiecie Słupskim. Gmina otacza miasto Słupsk, tworząc wokół niego nieodkryty na południowym-wschodzie pierścień. Miasto Słupsk stanowi największą jednostkę osadniczą w najbliższym sąsiedztwie.

Obszar opracowania zlokalizowany jest w południowej części miejscowości Włynkówko i obejmuje powierzchnię ok. 28,77 ha, od południa i wschodu granicę stanowi granica Gminy Słupsk.

Od północy obszar ograniczony jest ulicami Żelazną, Miedzianą, Handlową oraz Braci Staniuków. Są to tereny przemysłowe zlokalizowane w Słupskiej Specjalnej Strefie Ekonomicznej, znajdują się tu siedziby firm reprezentujących różne branże, w tym m.in.: branża motoryzacyjna (produkcja autobusów), branża budowlana (produkcja betonu i wyrobów betonowych), przetwórstwo spożywcze i inne.

Większość obszaru opracowania zajmują tereny przemysłowe. W niedalekim sąsiedztwie przebiega droga krajowa nr 21 relacji Słupsk-Ustka oraz linia kolejowa. Na terenie opracowania znajdują się 2 elektrownie wiatrowe. W pobliżu terenu opracowania znajdują się ponadto jeszcze 2 elektrownie.

2. ANALIZA I OCENA STANU ŚRODOWISKA ORAZ JEGO POTENCJALNE ZMIANY W PRZYPADKU BRAKU REALIZACJI DOKUMENTU

2.1. Stan środowiska oraz problemy jego ochrony istotne z punktu widzenia realizacji zmiany planu ze szczególnym uwzględnieniem obszarów podlegających ochronie na podstawie ustawy z dnia 16 kwietnia 2004 o ochronie przyrody

2.1.1. Rzeźba terenu i budowa geologiczna

Większość obszaru gminy Słupsk jest bardzo urozmaicona i powierzchnia utworów starszych od czwartorzędu (podczwartorzędowa), w zasadniczy sposób odbiega od ukształtowania powierzchni współczesnej. Powierzchnię tę rozcinają obniżenia, o niewyrównanym dnie i nieregularnym kształcie, z których największe, o przebiegu N – E, to głęboka rynna słupska, której przebieg na obszarze gminy prawie dokładnie pokrywa się z dzisiejszym przebiegiem doliny Słupi.

Formami najwyraźniej zaznaczającymi się w krajobrazie są rynny subglacjalne, wcinające się głęboko w powierzchnie wysoczyzn morenowych, często z ostrymi krawędziami o znacznych deniwelacjach.

Obszar opracowania charakteryzuje się występowaniem rzeźby młodoglacjalnej, całość obszaru stanowi wysoczyzna morenowa płaska, którą poza obszarem opracowania rozcinają dolina rzeki Słupi i jej dopływy. Rynna Słupi jest głęboko wcięta doliną powstałą na obniżeniu podczwartorzędowym, rozciągająca się poza terenem opracowania od Zajączkowa na południu do Włynkowa na północy.

W obrębie zmiany projektu zmiany planu wysoczyzny morenowej nachylenia stoków przeciętnie wynoszą do 1,2° (2%). Najwyżej położone obszary osiągają rzędne ok. 37 - 50 m n.p.m. Wysoczyzna morenowa w obrębie terenu opracowania zbudowana jest przeważnie z glin lekkich pylastych na glinach średnich oraz z piasków gliniastych lekkich na glinach lekkich, są to grunty słaboprzepuszczalne.

2.1.2. Złóża kopalin

Na terenie opracowania nie występują udokumentowane ani prognostyczne złoża kopalin.

2.1.3. Obszary naturalnych zagrożeń geologicznych

Na terenie opracowania nie występuje żadne zarejestrowane osuwisko ani tereny predysponowane do powstania osuwisk.

2.1.4. Wody powierzchniowe i podziemne

Na stosunki wodne danego terenu składają się wody powierzchniowe i podziemne. Stosunki wodne warunkują funkcjonowanie elementów środowiska jak i wpływają na gospodarkę człowieka.

Wody powierzchniowe

Teren opracowania w całości położony jest w zlewni rzeki Słupi, która według hierarchizacji Graveliusa jest ciekim I rzędu. Całkowita długość rzeki wynosi 138,6 km. Obszar źródłowy dla rzeki Słupi stanowią torfowiska zlokalizowane w pobliżu wsi Sierakowicka Huta na Pojezierzu Kaszubskim. Całkowita powierzchnia dorzecza Słupi obejmuje powierzchnię 1,6 tys. km². Słupia jest jedną z kilku rzek tzw. Kaszubskiego Systemu Hydrologicznego (KSH), które stanowią układ decentryczny odwadniający obszar Pojezierza Kaszubskiego. Słupia w swoim biegu przepływa przez wiele jezior Pojezierzy Wschodniopomorskiego i Zachodniopomorskiego a bieg swój kończy w Morzu Bałtyckim w miejscowości nadmorskiej Ustka. Okres zlodzenia rzek regionu jest krótki i zwykle trwa od ostatniej dekady XII do pierwszej dekady I, często występują zimy, w których w ogóle brak pokrywy lodowej przepływ charakterystyczny średni

niski (QSN) dla rzeki Słupi w posterunku wodowskazowym Włynkówko (17,6 km rzeki) wynosi 8,45 m³/s (dla posterunku w Ustce wynosił 10,4 m³/s).

Teren znajduje się w granicach jednolitej części wód powierzchniowych JCWP nr PLRW20001947297 – Słupia od Kamieńca do Otocznicy. Jest to naturalna JCWP o **DOBRYM** stanie. Ocena ryzyka nieosiągnięcia celów środowiskowych jest **zagrożona**. Celem środowiskowym jest osiągnięcie:

- dobrego stanu ekologicznego;
- dobrego stanu chemicznego;
- możliwości migracji organizmów wodnych na odcinku ciekutego - Słupia od Otocznicy do Kamieńca.

Istnieją odstępstwa od terminu osiągnięcia tychże celów. Jest to przedłużenie samego terminu na skutek braku możliwości technicznych. Nowy termin osiągnięcia dobrego stanu został wyznaczony na 2027 r.

W obszarze opracowania nie występują żadne zbiorniki wodne, ani cieki, zarówno pochodzenia naturalnego, jak i antropogenicznego.

Wody podziemne

W obrębie terenu opracowania wyróżnia się czwartorzędowe i trzeciorzędowe piętra wodonośne, główny poziom wodonośny związany jest z utworami czwartorzędowymi.

Poziom wód podziemnych na większości terenu występuje na głębokości od 5-10 m ppt.

Teren opracowania położony jest poza obszarem Głównych Zbiorników Wód Podziemnych oraz ich strefami ochronnymi. Najbliższy GZWP znajduje się ok. 7 km od obszaru opracowania w kierunku południowo-wschodnim (117 Bytów). Szacunkowe zasoby dyspozycyjne tego zbiornika wynoszą 140 000 m³/d, zajmuje on powierzchnię 514 km² (Program Ochrony Środowiska dla powiatu Słupskiego, 2003).

Teren znajduje się w granicach jednolitej części wód podziemnych JCWPd nr PLGW200011. Stan ilościowy oraz chemiczny JCWPd oceniony został jako **DOBRY**. Ocena ryzyka nieosiągnięcia celów środowiskowych jest **niezagrożona**. Celem środowiskowym jest utrzymanie dobrego stanu ilościowego oraz chemicznego JCWPd.

2.1.5. Obszary narażone na niebezpieczeństwo powodzi

Na terenie opracowania nie występuje zagrożenie powodziowe.

2.1.6. Warunki glebowe

Na terenie opracowania dominują gleby brunatne wylugowane i brunatne kwaśne o kompleksie 2 - pszennym dobrym. Występują tu grunty IV klasy bonitacyjnej. Ponadto występują tu gleby bielcowe i pseudobielcowe o kompleksie 4 – żytnim bardzo dobrym.

Tylko niewielki fragment planu w południowo-zachodniej części jest użytkowany rolniczo.

2.1.7. Warunki bioklimatyczne

Zgodnie z regionalizacją klimatyczną Okołowicza (1975) powiat słupski leży w północnej części regionu pomorskiego, w którym klimat kształtowany jest w dużym stopniu pod wpływem Morza Bałtyckiego. Charakteryzuje go przy tym duża zmienność warunków pogodowych, co jest następstwem ścierania się wpływów klimatu morskiego i kontynentalnego. Dominacja klimatu morskiego kształtuje pogodę raczej łagodną, wilgotną, bez ostrych wahań temperatury. Lata bywają chłodne a zimy ciepłe. Najcieplejszymi miesiącami są lipiec i sierpień, a najchłodniejszymi - styczeń i luty. Średnia temperatura roczna z wielolecia w Słupsku wynosi +7,6°C, w Ustce jest nieznacznie wyższa (+7,7°C). Klimat cechują ponadto względnie małe roczne amplitudy temperatury powietrza, duża liczba dni pochmurnych (głównie jesienią i zimą). Przeciętne klimatyczne pory roku w rejonie Słupska trwają: zima 61 dni, lato 78 dni, wiosna 107 dni i jesień 119 dni. Dość długi jest okres gospodarczy (T> 2,5°C) rozpoczynający się po 23 marca i trwający 252 do około 28 grudnia. Okres wegetacyjny trwa około 214 – przeciętnie od 12 kwietnia do 10 listopada (Kosiński S., 2002).

Ilość opadów na obszarze rejonu opracowania szacuje się od 600 do 800 mm/rok. Najobfitszym w opady atmosferyczne miesiącem jest lipiec, nie wiele mniejsze bywają one również w sierpniu i wrześniu. W dwudziestoleciu 1975 –1994 na obszarze powiatu dominowały wiatry z kierunków S-SW-W-NW-N stanowiące około 70% wszystkich wiejących w tym rejonie Polski. W pasie nadmorskim przeważały wiatry z kierunków S - SW - W, gdzie stanowią ponad 51%, dalej na południe: S-N-NW-W 65%. Latem w rejonie Słupska dominowały wiatry zachodnie. W okresie zimowym przeważały wszędzie wiatry z kierunku południowo zachodniego i zachodniego. Występujące tu wiatry należą do najsilniejszych na

obszarze kraju. Średnia roczna prędkość wiatru w wieloleciu 1975 - 1994 wynosiła w Ustce ok. 4,1m/s; największą siłę - stosunkowo często >10m/s - wiatr osiąga przede wszystkim w listopadzie i styczniu.

2.1.8. Szata roślinna i świat zwierzęcy

Na omawianym obszarze przeważają zbiorowiska segetalne, jak towarzyszące uprawom rolniczym (w południowej części opracowania), nieużytki porolne oraz zbiorowiska ruderalne towarzyszące istniejącej zabudowie. Z przyrodniczego punktu widzenia, jako element ukształtowany pod silną presją działalności człowieka, nie przedstawiają one większej wartości fitosocjologicznej i biocenotycznej. W chwili obecnej jedynie zakrzewiony teren przy zachodniej granicy może służyć, głównie drobnemu ptactwu, jako miejsce schronienia.

2.1.9. Diagnoza stanu środowiska

Powietrze atmosferyczne, hałas

Stan przekształceń środowiska obszaru opracowania jest niewielki. Wyróżnia się kilka czynników wpływających na aktualny stan środowiska omawianego terenu. Zostały one omówione poniżej w odniesieniu do podstawowych komponentów abiotycznych środowiska.

Jakość powietrza atmosferycznego

Stan zanieczyszczenia atmosfery, z uwagi na dużą zmienność czynnika decydującego o rozkładzie zanieczyszczeń, jakim jest wiatr, wynika z emisji pochodzącej ze źródeł położonych poza obszarem opracowania. Ze względu na źródła ich powstawania, zanieczyszczenia powietrza można podzielić na:

- przemysłowe,
- komunikacyjne,
- energetyczne.

W sąsiedztwie obszaru opracowania najpoważniejszym źródłem zanieczyszczeń powietrza jest miasto Słupsk, gdzie zlokalizowane są liczne emitory zanieczyszczeń energetycznych i komunikacyjnych. Do grupy pierwszych należą obszary zabudowy mieszkaniowej. Indywidualny charakter ogrzewania budynków mieszkalnych powoduje tzw. „emisję niską” zanieczyszczeń pochodzących ze spalania paliw energetycznych służących do ogrzewania budynków (olej opałowy, gaz, węgiel). Głównymi produktami spalania paliw energetycznych są: dwutlenek węgla, dwutlenek siarki, dwutlenek azotu oraz pył. Emisja zanieczyszczeń energetycznych jest silnie zmienna w okresie roku. Duże jej nasilenie ma miejsce w okresie grzewczym – zimowym. Do atmosfery wprowadzanych jest wtedy szacunkowo ok. 60 – 70 % wielkości rocznej emisji dwutlenku siarki SO₂, dwutlenku azotu NO₂ i pyłu ogólnego.

Zanieczyszczenia przemysłowe

Na terenie opracowania występują zakłady przemysłowe mogące wpływać na zanieczyszczenie powietrza. Intensywna produkcja może powodować emisję pyłów do atmosfery.

Zanieczyszczenia komunikacyjne

Zanieczyszczenia komunikacyjne na obszarze opracowania rozprzestrzeniane są z dróg, w obrębie terenów już zainwestowanych, o niewielkim natężeniu ruchu. Głównym emitorem liniowym w sąsiedztwie obszaru opracowania jest droga krajowa DK nr 21 Ustka – Słupsk oraz ul. Braci Staniuków. Głównymi zanieczyszczeniami komunikacyjnymi są tlenki azotu, dwutlenek siarki, tlenek węgla i węglowodory, a także sadze i pyły. W związku z nasilającym się ruchem komunikacyjnym, emisja zanieczyszczeń może wzrosnąć.

Zanieczyszczenia energetyczne

W sąsiedztwie obszaru opracowania najpoważniejszym źródłem zanieczyszczeń powietrza jest miasto Słupsk, gdzie zlokalizowane są liczne emitory zanieczyszczeń energetycznych. Do punktowych źródeł emisji należą kotłownie, a także mieszkania indywidualnie ogrzewane. Spalanie paliw energetycznych powoduje tzw. „emisję niską” zanieczyszczeń. Głównymi produktami spalania paliw są dwutlenek węgla, dwutlenek siarki, dwutlenek azotu oraz pył. Emisja zanieczyszczeń energetycznych jest silnie zmienna w okresie roku. Największe jej nasilenie ma miejsce w okresie grzewczym – zimowym.

Pomiary zanieczyszczeń powietrza na terenie opracowania

Dopuszczalne stężenia zanieczyszczeń atmosferycznych reguluje Rozporządzenie Ministra Środowiska z dnia 24 sierpnia 2012 r. w sprawie poziomów niektórych substancji w powietrzu (Dz.U. 2012, poz. 1031):

- NO₂ – dopuszczalny poziom średnioroczny – 40 µg/m³;

- SO₂ - dopuszczalny poziom średnioroczny oraz pora zimowa (1 X – 31 III) – 20 µg/m³;
- Pył zawieszony PM10 (dla frakcji poniżej 10 µg wynosi) – dopuszczalny poziom średniodobowy – 50 µg/m³ i średnioroczny - 40 µg/m³;
- Benzo(a)piren – poziom docelowy substancji w powietrzu (uśredniony wynik roczny) – 1 µg /m³;
- Ozon - poziom docelowy substancji w powietrzu (uśredniony wynik ośmiogodzinny) – 120 µg/m³ i (okres wegetacyjny: 1 V – 31 VII) – 18.000 µg/m³ x h.

Obszar opracowania, zgodnie z Rozporządzeniem Ministra Środowiska z dnia 2 sierpnia 2012 r. w sprawie stref, w których dokonuje się oceny jakości powietrza (Dz.U. 2012, poz. 914), należy do strefy pomorskiej (PL2202). Dla wyznaczonej strefy wg Rocznej oceny jakości powietrza w województwie pomorskim za 2017 r., wydzielono klasy:

- klasa A, jeżeli stężenia zanieczyszczenia na terenie strefy nie przekraczają odpowiednio poziomów dopuszczalnych, docelowych,
- klasa B, jeżeli stężenia zanieczyszczeń występują powyżej poziomu dopuszczalnego lecz nie przekraczającego poziomu dopuszczalnego powiększonego o margines tolerancji,
- klasa C, jeżeli stężenia zanieczyszczeń na terenie strefy przekraczają poziomy dopuszczalne, poziomy docelowe powiększone o margines tolerancji, a w przypadku, gdy margines tolerancji nie jest określony – poziomy dopuszczalne, docelowe,
- klasa D2, jeżeli poziom stężeń ozonu przekracza poziom celu długoterminowego.

Tab. 1. Klasyfikacja obszaru strefy Słupsk z uwzględnieniem kryteriów określonych w celu ochrony zdrowia.

Obszar strefy	Klasy dla poszczególnych zanieczyszczeń w obszarze strefy											
	SO ₂	NO ₂	CO	C ₆ H ₆	PM10	PM2,5	Pb	As	Cd	Ni	B(a)P	O ₃
Strefa pomorska	A	A	A	A	C	A (C1)	A	A	A	A	C	A (D2)

Źródło: Roczna ocena jakości powietrza w województwie pomorskim za rok 2017, Wojewódzki Inspektorat Ochrony Środowiska w Gdańsku, Gdańsk 2018.

W strefie pomorskiej przekroczone zostały wartości poziomu docelowego dla benzo(a)pirenu, dla którego cała strefa otrzymała C. Do opracowania programu ochrony powietrza zakwalifikowano strefę pomorską w celu redukcji stężeń benzo(a)pirenu w pyłe PM10. Obowiązek ustawy sporządzenia programów ochrony powietrza spoczywa na zarządzie województwa a jego realizacja na władzach powiatów, bądź gmin.

Najbliżej położonym względem terenu opracowania ośrodkiem monitorującym stan zanieczyszczenia powietrza atmosferycznego są stacje pomiarowe zlokalizowane w Słupsku (obszar strefy Słupsk). Obserwacje prowadzone są tam przez Wojewódzki Inspektorat Ochrony Środowiska.

Klimat akustyczny

Na klimat akustyczny przeważający wpływ ma hałas pochodzenia antropogenicznego występujący w środowisku. Hałas ten można podzielić na dwie podstawowe kategorie: hałas komunikacyjny (drogowy, kolejowy itp.) oraz hałas przemysłowy. Na obszar opracowania oddziałuje przede wszystkim hałas pochodzący z:

- ruchu drogowego,
- zakładów produkcyjnych (pozostałych obiektów i działalności będącej źródłem hałasu).

Tereny przemysłowe oraz tereny zabudowy usługowej należą do obszarów, dla których nie zostały zdefiniowane standardy akustyczne, określające dopuszczalny poziom hałasu w środowisku (wyrażony za pomocą wskaźników L_{DWN} i L_N).

Hałas komunikacyjny

Tereny położone są w sąsiedztwie drogi krajowej DK nr 21, gdzie hałas drogowy może być uciążliwy (zwłaszcza w sezonie letnim) jednak wartości progowe nie powinny przekraczać dopuszczalnych poziomów dźwięku dla pory nocnej. W najbliższym sąsiedztwie obszaru opracowania, wzdłuż północno-wschodniej granicy, źródłem hałasu może być linia kolejowa o znaczeniu regionalnym Słupsk - Ustka w natężeniu 4 pojazdy/dzień.

Dopuszczalne normy hałasu określono w Rozporządzeniu Ministra Środowiska z dnia 14 czerwca 2007 roku w sprawie dopuszczalnych poziomów hałasu w środowisku (Dz.U. z 2014 r, poz. 112).

Hałas pochodzący z zakładów produkcyjnych

Na terenie opracowania występują zakłady przemysłowe mogące wpływać na zanieczyszczenie powietrza. Zakłady te zajmują się m.in.: produkcją wyrobów betonowych, poligrafia, produkcją wyrobów metalowych, produkcją konserw rybnych, usługami transportowymi i magazynowymi, produkcją autobusów, produkcją cystern i zbiorników, produkcją lin i wyrobów sieciowych, itp. Intensywna produkcja może powodować pogorszenie warunków akustycznych. W pobliżu terenu opracowania od strony południowo-zachodniej znajdują się 3 elektrownie wiatrowe, które mogą również stanowić źródło hałasu.

2.1.10. Obszary chronione na podstawie ustawy z dnia 16 kwietnia 2004 r. o ochronie przyrody

Na terenie opracowania nie znajdują się formy ochrony przyrody w rozumieniu ustawy z dnia 16 kwietnia 2004 r. o ochronie przyrody (t.j. Dz.U. 2018 r., poz. 142 z późn. zm.).

W sąsiedztwie opracowania położone są następujące formy ochrony przyrody:

- Natura 2000 „Dolina Słupi” PLH220052 – położony ok. 650 m. na wschód od terenu opracowania,
- Natura 2000 „Dolina Słupi” PLB220002 – położony ok. 8,5 km na południe od terenu opracowania,
- Park Krajobrazowy Dolina Słupi – położony ok. 8 km na południe od terenu opracowania,
- zespół przyrodniczo-krajobrazowy „Bruskowskie Bagno” – zlokalizowane ok. 3,1 km w kierunku zachodnim,
- zespół przyrodniczo-krajobrazowy „Kraina w Kratę w dolinie rzeki Moszczeniczki” oddalony o ok. 4,7 km w kierunku zachodnim.

2.1.11. Obszary i obiekty cenne krajobrazowo

W granicach opracowania znajduje się niewielki obszar rolniczy. Nie występują tereny, które mogłyby pełnić funkcje korytarzy lub płatów ekologicznych, toteż trudno wskazać na powiązania przyrodnicze z otoczeniem oraz obiekty cenne krajobrazowo. W odległości ok. 700 m na wschód od obszaru opracowania przepływa rzeka Słupia, która stanowi korytarz ekologiczny o znaczeniu ponadregionalnym. Na terenie objętym miejscowym planem zagospodarowania przestrzennego nie występują istniejące formy prawnej ochrony przyrody.

2.2. Zagrożenia środowiska przyrodniczego

Na zagrożenia środowiska przyrodniczego składają się zagrożenia naturalne oraz zagrożenia pochodzenia antropogenicznego.

Zagrożenia naturalne

Na terenie opracowania nie występują tereny szczególnego zagrożenia powodzią. Na terenie opracowania nie występuje żadne zarejestrowane osuwisko ani tereny predysponowane do powstania osuwisk.

Zagrożenia antropogeniczne

Poznanie zagrożeń na danym terenie umożliwi podjęcie działań zmierzających do ich ograniczenia. Zidentyfikowane główne zagrożenia i zanieczyszczenia środowiska odniesiono do elementów środowiska, dla których są najbardziej uciążliwe.

Zagrożenia i zanieczyszczenia wód powierzchniowych i podziemnych

W obrebie terenu opracowania nie występują żadne zbiorniki wodne, ani ciek, zarówno pochodzenia naturalnego, jak i antropogenicznego.

Teren opracowania położony jest poza obszarem Głównych Zbiorników Wód Podziemnych oraz ich strefami ochronnymi. W granicach obszaru opracowania nie zostały przeprowadzone badania wód podziemnych. Najbliższym punktem pomiarowym, oddalonym o ok. 3,5 km, w którym zostały przeprowadzone badania wód podziemnych w ramach monitoringu operacyjnego jest „Słupsk – stacja krwiodawstwa”. Wody podziemne w tym punkcie pomiarowym zostały zakwalifikowane do II klasy jakości, a stan chemiczny został oceniony jako dobry.

Zanieczyszczenie powietrza

Ze względu na źródła powstawania, zanieczyszczenia powietrza można podzielić na:

- przemysłowe, emisja zanieczyszczeń z zabudowy przemysłowej znajdującej się w obszarze opracowania. Intensywna produkcja może powodować emisję pyłów do atmosfery.
- komunikacyjne, rozprzestrzeniane są z drogi o niewielkim natężeniu ruchu na obszarze opracowania oraz z drogi krajowej DK nr 21 Ustka – Słupsk. Zanieczyszczenia komunikacyjne to głównie tlenki azotu, dwutlenek siarki, tlenek węgla i węglowodory, a także sadze i pyły.
- energetyczne - emisja niska powodowana przez kotłownie, a także mieszkania indywidualnie ogrzewane znajdujące się poza obszarem opracowania (głównie miasto Słupsk), szczególnie w okresie sezonu grzewczego.

Zagrożenia hałasem

Wpływ na klimat akustyczny przedmiotowego obszaru wywierać będzie hałas komunikacyjny – drogowy oraz hałas przemysłowy. W sąsiedztwie opracowania na północny-wschód od granicy terenu analizy liniowym emitorem hałasu jest droga krajowa nr 21 gdzie hałas drogowy może być uciążliwy zwłaszcza w sezonie letnim oraz linia kolejowa o znaczeniu regionalnym Słupsk - Ustka w natężeniu 4 pojazdy/dzień.

Punktowe źródła hałasu może stanowić zabudowa przemysłowa w obrębie zmiany planu. Intensywna produkcja może powodować pogorszenie warunków akustycznych. Również w sąsiedztwie zlokalizowane są trzy turbiny elektrowni wiatrowych.

Degradacja powierzchni ziemi i krajobrazu

Znaczna część terenu jest zabudowana i zainwestowana. W części południowo-zachodniej znajduje się obszar rolniczy. Nie występują tereny, które mogłyby pełnić funkcje korytarzy lub płatów ekologicznych, toteż trudno wskazać na powiązania przyrodnicze z otoczeniem oraz obiekty cenne krajobrazowo. Na obszarze opracowania powierzchnia ziemi jest degradowana poprzez wprowadzanie do gleby środków chemicznych, mających na celu zwiększenie plonów. Wszelkie zabiegi agrarne przyczyniają się do degradacji powierzchni ziemi.

Zagrożenie środowiska poważnymi awariami

Zagrożeniem są zakłady przemysłowe znajdujące się w obszarze opracowania, z których w razie poważnej awarii mogą przedostać się do środowiska zanieczyszczenia lub substancje niebezpieczne.

2.3. Wstępna prognoza dalszych zmian zachodzących w środowisku

Wstępna prognoza zmian zachodzących w środowisku określa tendencje przekształceń, w tym degradacji środowiska, które może powodować dotychczasowe użytkowanie i zagospodarowanie terenów.

Na terenie opracowania zachodzące zmiany ogólnie należy uznać za mało intensywne.

Przekształceniom podlega:

- ukształtowanie terenu – zmiany tego elementu środowiska zachodzą w niewielkim stopniu na omawianym terenie,
- gleby – przekształcenia gleb zachodzą podczas zabiegów rolniczych, część gleb pod istniejącymi obiektami nie jest użytkowana w żaden sposób.
- wody podziemne – niewielka możliwość zanieczyszczenia wód gruntowych działalnością rolniczą (chemizacja w rolnictwie),
- warunki aerosanitarne i akustyczne – proces przekształceń stanu jakościowego powietrza jest mało intensywny. Źródła powodujące największe uciążliwości położone są poza obszarem opracowania. Głównymi źródłami zanieczyszczeń oraz hałasu są istniejące w sąsiedztwie elektrownie wiatrowe, zakład przemysłowy oraz drogi.
- szata roślinna i świat zwierzęcy – ewentualne miejscowe zniszczenie siedlisk związane z dalszym rozwojem terenów przemysłowych,
- fizjonomia krajobrazu – na obszarze opracowania występuje krajobraz pół naturalny, który uległ przekształceniom poprzez wprowadzenie zabudowy przemysłowej.

Obecnie presja na środowisko związana jest głównie z rozwojem terenów przemysłowych. W przypadku braku realizacji planu teren pozostałby w użytkowaniu terenów przemysłowych oraz w niewielkim stopniu użytkowany rolniczo.

2.4. Wnioski do planu

1. Obszar objęty zmianą planu, w większej części jest użytkowany przemysłowo.

2. Wg Studium dla gminy Słupsk, teren opracowania został przeznaczony pod obszar przewidywanego intensywnego rozwoju wielofunkcyjnego.
3. Nowe przedsięwzięcia lokalizowane na terenie opracowania powinny spełniać standardy jakości środowiska, które zostały określone w przepisach odrębnych.
4. Na omawianym terenie nie występują: zarejestrowane osuwiska, tereny górnicze ani udokumentowane złoża kopalin, główne zbiorniki wód podziemnych ani tereny zagrożenia powodziowego.

3. CHARAKTERYSTYKA USTALEŃ PROJEKTU PLANU

Przedmiotem niniejszej prognozy jest projekt zmiany planu zagospodarowania przestrzennego w obszarze miejscowości Włynkówko, którego celem jest wprowadzenie zmian w w zakresie sposobu użytkowania terenów w szczególności zakładów o dużej uciążliwości.

Rada Gminy Słupsk podjęła uchwałę Nr XXXVIII/512/2018 Rady Gminy Słupsk z dnia 23 stycznia 2018 r. w sprawie przystąpienia do zmiany miejscowego planu zagospodarowania przestrzennego w obszarze miejscowości Włynkówko.

3.1. Zakres projektu miejscowego planu zagospodarowania przestrzennego

Projekt zmiany planu składa się z części tekstowej, opracowanej w formie projektu Uchwały Rady Gminy w Słupsku.

W części graficznej zmiany planu, obowiązuje rysunek miejscowego planu zagospodarowania przestrzennego w obszarze miejscowości Włynkówko, przyjętego Uchwałą NR X/94/2011 Rady Gminy Słupsk z dnia 31 sierpnia 2011 r. (publ. Dz. Urz. Woj. Pomorskiego z dnia 26 października 2011 r. Nr 139, poz. 2845).

Zakres opracowania projektu zmiany miejscowego planu zagospodarowania przestrzennego określony został w art. 15 Ustawy z dnia 27 marca 2003 r. o planowaniu i zagospodarowaniu przestrzennym (tj. Dz. U. z 2017 r. poz. 1073).

3.2. Powiązania z innymi dokumentami strategicznymi

Projekt miejscowego planu jest przygotowany zgodnie z polityką przestrzenną, jaka została określona w tekście obowiązującego Studium uwarunkowań i kierunków zagospodarowania przestrzennego Gminy Słupsk przyjęte uchwałą Nr XIX/188/2004 Rady Gminy Słupsk z dnia 30 grudnia 2004 r. zmienionym uchwałą Nr IX/83/2011 Rady Gminy Słupsk z dnia 5 sierpnia 2011r. oraz Uchwałą Nr XXVI/332/2017 Rady Gminy Słupsk z dnia 31 stycznia 2017 r.

Studium Uwarunkowań i Kierunków Zagospodarowania Przestrzennego Gminy Słupsk wyznacza na obszarze opracowania w miejscowości Włynkówko strefę urbanizowaną U1. Elementem struktury przestrzennej w granicy strefy U1 jest obszar przewidywanego intensywnego rozwoju wielofunkcyjnego. Wg Studium strefa U1 obejmująca obręb Bierkowo, Strzelino, Strzelinko, Bydlino, Włynkowo i Włynkówko, ze względu na bardzo dużą powierzchnię terenów wnioskowanych przez właścicieli do przeznaczenia na funkcje mieszkaniową, usługową i produkcyjną, a także na turystykę i rekreację, może, przy sprzyjających warunkach, w tym przy atrakcyjnych rozwiązaniach przestrzennych, stać się najdynamiczniej rozwijającą się częścią gminy.

Kierunki zagospodarowania przestrzennego wg Studium:

- funkcje podstawowe: wielofunkcyjne zagospodarowanie podmiejskie;
- ochrona zabytków architektury i budownictwa i stref ograniczonej ochrony archeologiczno-konserwatorskiej (w ewid. WKZ);
- obszar intensywnego rozwoju wielofunkcyjnego zagospodarowania podmiejskiego;
- część obszaru SSSE;
- modernizacja układu drogowego, ze szczególnym uwzględnieniem przejazdu przez linię kolejową, przy granicy SSSE;
- linie elektroenergetyczne NN 400 kV i WN 110 kV ze strefą oddziaływania;
- możliwość lokalizacji pojedynczych elektrowni wiatrowych, pod warunkiem, że nie kolidują one z istniejącą zabudową, a ich lokalizacja zgodna jest z obowiązującymi przepisami prawa.

Cele i kierunki ochrony przyrody wg Studium:

- ochrona różnorodności i biologicznej i krajobrazowej gminy, zachowanie względnie naturalnych ekosystemów, ochrona rzadkich lub zagrożonych wyginięciem siedlisk i gatunków, zgodnie z wymogami europejskiej sieci NATURA 2000,
- ochrona i wzmocnienie struktury ekologicznej gminy, zachowanie ponadlokalnych i lokalnych wartości środowiska przyrodniczego,
- kształtowanie, doskonalenie gminnego systemu obszarów chronionych, spójnego z systemem krajowym,
- utrzymanie, wzmocnienie przyrodniczej funkcji lasów,
- przywracanie równowagi ekologicznej ekosystemom o obniżonym potencjale (dotyczy wód, lasów, gleb),
- upowszechnianie wiedzy przyrodniczej, wzrost świadomości i aktywności ekologicznej mieszkańców gminy,
- podjęcie działań w kierunku pozyskania środków i przeprowadzenie szczegółowej inwentaryzacji przyrodniczej gminy,

- utrzymanie istniejących form ochrony przyrody oraz dążenie do poprawy ciągłości przestrzennej systemów obszarów chronionych i powiązań ekologicznych, zapewniających trwałość i różnorodność gatunkową zasobów biosfery oraz stabilność procesów przestrzennych,
- stosowanie rozwiązań minimalizujących wpływ inwestycji infrastrukturalnych, poprzez rozważenie rozwiązań alternatywnych w przypadku kolizji z wartościami przyrodniczymi, kulturowymi i krajobrazowymi oraz stosowanie kompensacji przyrodniczej w przypadku braku możliwości zastosowania rozwiązań alternatywnych.

3.3. Główne cele zmiany planu

Zmiana miejscowego planu zagospodarowania przestrzennego w obszarze miejscowości Włynkówko ma na celu wprowadzenie zmian w w zakresie sposobu użytkowania terenów w szczególności zakładów o dużej uciążliwości.

3.4. Ustalenia zmiany planu

Do części tekstowej zmiany miejscowego planu zagospodarowania przestrzennego w obszarze miejscowości Włynkówko, przyjętego Uchwałą NR X/94/2011 Rady Gminy Słupsk z dnia 31 sierpnia 2011 r. (publ. Dz. Urz. Woj. Pomorskiego z dnia 26 października 2011 r. Nr 139, poz. 2845), wprowadza się następujące zmiany:

1. W § 60 ust. 1. dodaje się pkt 5) w brzmieniu:

„5) wyklucza się realizację inwestycji:

- a) produkujących mączkę rybną i olej rybny,
- b) produkujących podłoże fazy I pod produkcję pieczarek,
- c) biogazowni,
- d) galwanizerni,
- e) oraz innych przetwarzających produkty uboczne pochodzenia zwierzęcego nieprzeznaczone do spożycia przez ludzi, określone w przepisach odrębnych dotyczących produktów ubocznych pochodzenia zwierzęcego nieprzeznaczonych do spożycia przez ludzi.”

2. W § 60 dodaje się ust. 8. w brzmieniu:

„8. Ustalenia dotyczące szczególnych warunków zagospodarowania terenów i ograniczeń w ich użytkowaniu:

1. Ograniczenia w użytkowaniu terenów wokół bazy systemu obrony przeciwrakietowej:

- 1) ograniczenia w wysokości zabudowy mierzone będą od miejsca zwanego „Punktem Odniesienia Radaru” (POR) zlokalizowanego w punkcie o współrzędnych 54° 28' 48,158"N oraz 17° 06' 04,719"E i wysokości 65 metrów n.p.m.;
- 2) cały obszar planu znajduje się w strefie ograniczeń wysokości zabudowy w promieniu od 1600 m do 35 000 m od POR; w strefie żadna konstrukcja nie może przekroczyć wysokości zdefiniowanej przez powierzchnię boczną stożka, który kieruje się ku górze pod kątem 1,5° do płaszczyzny horyzontu; wierzchołek stożka leży na wysokości 15,24 m nad poziomem gruntu w POR; obszar planu znajduje się w odległości od 6500 do 7500 m od POR, dopuszczalne wysokości zabudowy znajdują się w przedziale od 185 do 211 m n.p.t.; ustalenia planu spełniają wymogi dotyczące dopuszczalnych wysokości zabudowy;
- 3) nadajniki elektromagnetyczne, położone na zewnątrz granicy Obiektu / Instalacji nie mogą generować pola elektromagnetycznego przekraczającego natężenie 3 V/m wartości skutecznej dla wszystkich częstotliwości od 9 kHz do 300 GHz mierzonych 2 metry nad poziomem gruntu w Punkcie Centralnym Bazy, czyli w punkcie o współrzędnych 54° 28' 46,354"N oraz 17° 06' 38,046"E, w układzie odniesienia WGS-84 i wysokości 64 metry;
- 4) w odległości od 4 000 m do 35 000 m od POR lokalizacja nowych turbin i farm wiatrowych podlega uzgodnieniu z Dowódcą Polskim Bazy systemu obrony przed rakietami balistycznymi w Redzikowie.

2. Obowiązuje ochrona przestrzeni powietrznej przed przeszkodami lotniczymi zgodnie z przepisami odrębnymi.”

3. Pozostałe ustalenia obowiązującego planu pozostają bez zmian.

4.1. Skutki realizacji ustaleń projektu zmiany planu na powierzchnię ziemi i gleby

Realizacja ustaleń projektu zmiany planu wprowadza zmiany w ustaleniach, które dotyczą wykluczenia realizacji inwestycji:

- a) *produkujących mączkę rybną i olej rybny,*
- b) *produkujących podłoże fazy I pod produkcję pieczarek,*
- c) *biogazowni,*
- d) *galwanizerni,*
- e) *oraz innych przetwarzających produkty uboczne pochodzenia zwierzęcego nieprzeznaczone do spożycia przez ludzi, określone w przepisach odrębnych dotyczących produktów ubocznych pochodzenia zwierzęcego nieprzeznaczonych do spożycia przez ludzi."*

Realizacja ustaleń projektu planu nie spowoduje istotnej zmiany aktualnego charakteru rzeźby terenu i gleb. Przekształceniu ulegną elementy całkowicie uformowane przez człowieka, a przyszłe prace budowlane nie zwiększą już stopnia zniekształcenia poszczególnych składników powierzchni ziemi. Nowe funkcje związane z rozwojem zabudowy dotyczą terenów zurbanizowanych lub zajętych już głównie przez zabudowę przemysłowo - usługową. Przewiduje się oddziaływanie na powierzchnię ziemi przede wszystkim podczas trwania procesów budowy. Zwiększenie intensywności i powierzchni zabudowy przewiduje się jedynie na dwóch terenach, dotychczas niezabudowanych: znajdujących się w południowej części obszaru opracowania.

Analizując zapisy projektu planu nie prognozuje się wystąpienia nowych, negatywnych oddziaływań.

4.2. Skutki realizacji ustaleń projektu zmiany planu na wody powierzchniowe i podziemne

Wody powierzchniowe poza granicami planu, a także wody podziemne oraz grunty na jego terenie są zabezpieczone przed skażeniem ściekami bytowymi i komunalnymi poprzez przyjęte rozwiązania techniczne w zakresie ich odprowadzania w ustaleniach obowiązującego na tym terenie miejscowego planu. Wody opadowe i roztopowe spływające miejską siecią kanalizacji deszczowej, tak z obszaru planu, jak i spoza niego będą oczyszczane w urządzeniach podczyszczających przed wprowadzeniem do odbiornika.

Realizacja ustaleń projektu zmiany planu nie będzie skutkować wystąpieniem nowych, negatywnych oddziaływań.

4.3. Skutki realizacji ustaleń projektu zmiany planu na zabytki chronione, dobra kulturowe i wartości materialne

W obszarze objętym planem nie występują obiekty i obszary wpisane do rejestru zabytków, ani ujęte w wojewódzkiej ewidencji zabytków, nie występują również dobra kultury współczesnej.

W związku z powyższym nie przewiduje się występowania nowych, negatywnych skutków realizacji ustaleń planu na zabytki chronione, dobra kulturowe i wartości materialne.

4.4. Skutki realizacji ustaleń projektu zmiany planu na obszary występowania złóż kopalin

Na terenie opracowania nie występują udokumentowane ani prognostyczne złoża kopalin. Nie przewiduje się, aby realizacja ustaleń projektu planu mogła w jakikolwiek sposób oddziaływać na złoża kopalin.

Nie prognozuje się wystąpienia nowych, negatywnych oddziaływań

4.5. Skutki realizacji ustaleń projektu zmiany planu na zagrożenie ruchami masowymi oraz na zagrożenia powodzią

Na terenie opracowania nie występuje zagrożenie powodziowe oraz żadne zarejestrowane osuwisko ani tereny predysponowane do powstania osuwisk. Toteż ustalenia projektu planu nie powodują żadnych skutków w odniesieniu do tych zagadnień.

Nie prognozuje się wystąpienia nowych, negatywnych oddziaływań

4.6. Skutki realizacji ustaleń projektu zmiany planu na warunki klimatu lokalnego

Nie przewiduje się, aby realizacja ustaleń projektu planu, wpłynęła negatywnie na klimat lokalny. Wprowadzone nowe zainwestowanie na niewielkiej powierzchni, w postaci terenów funkcji przemysłowych i usługowych, nie powinno przyczynić się do zmian warunków klimatu lokalnego.

Nie prognozuje się wystąpienia nowych, negatywnych oddziaływań

4.7. Skutki realizacji ustaleń projektu zmiany planu na faunę i florę oraz na różnorodność biologiczną

Na obszarze opracowania szata roślinna jest uboga. Przeważają tu tereny przemysłowe.

Na całym terenie objętym planem wyklucza się lokalizację działalności i przedsięwzięć:

- a) *mogących spowodować zanieczyszczenie środowiska, tj. emisję, która jest szkodliwa dla zdrowia ludzi lub stanu środowiska, powoduje szkodę w dobrach materialnych lub koliduje z innymi, uzasadnionymi sposobami korzystania ze środowiska;*
- b) *wymagających instalacji mogących powodować przekroczenia standardów jakości środowiska.*

Ponadto na całym terenie objętym planem wyklucza się:

- a) *lokalizację obiektów handlowych o powierzchni sprzedaży powyżej 2000 m²;*
- b) *lokalizację usług oświaty i opieki zdrowotnej;*
- c) *realizację inwestycji:*
- d) *produkujących mączkę rybną i olej rybny,*
- e) *produkujących podłoże fazy I pod produkcję pieczarek,*
- f) *biogazowni,*
- g) *galwanizerni,*
- h) *oraz innych przetwarzających produkty uboczne pochodzenia zwierzęcego nieprzeznaczone do spożycia przez ludzi, określone w przepisach odrębnych dotyczących produktów ubocznych pochodzenia zwierzęcego nieprzeznaczonych do spożycia przez ludzi.*

Z lokalnym, bezpośrednim zubożeniem lub zlikwidowaniem istniejącej roślinności spotkamy się w miejscu powstania nowych obiektów na terenach dotychczas niezabudowanych.

Oddziaływaniem pośrednim w odniesieniu do siedlisk flory i fauny na terenach zielonych (biologicznie czynnych) bezpośrednio przyległych do powierzchni nieprzepuszczalnych może być podsuszenie gruntów. Mimo utraty istniejących siedlisk, nie prognozuje się istotnych negatywnych strat dla bioróżnorodności, ponieważ w chwili obecnej występuje już dość znaczna presja antropogeniczna.

Ewentualne siedliska zwierząt śródpolnych zostaną częściowo zniszczone podczas realizacji nowych inwestycji. Należy podkreślić, iż teren przeznaczony pod projektowane obiekty nie jest siedliskiem rozrodczym żadnego gatunku zwierzęcia szczególnie cennego, zagrożonego lub ginącego.

Teren opracowania nie jest atrakcyjny dla ptaków lęgowych ze względu na brak zadrzewień. Występujące gatunki ptaków są pospolite oraz zaliczają się do średnio licznych i licznych na obszarze Polski. Otwarty krajobraz, brak zbiorników wodnych i mokradeł oraz znaczna odległość od obszarów cennych biologicznie eliminuje możliwość intensywnych przelotów ptaków wodnych i błotnych oraz nie sprzyja zatrzymywaniu na odpoczynek i żerowanie.

Przy wdrażaniu ustaleń planu należy uwzględnić przepisy dotyczące ochrony gatunków roślin, zwierząt i grzybów tj. Rozporządzenie Ministra Środowiska z dnia 9 października 2014 r. w sprawie ochrony gatunkowej roślin (Dz. U. 2014 r., poz. 1409), Rozporządzenie Ministra Środowiska z dnia 16 grudnia 2016 r. w sprawie ochrony gatunkowej zwierząt (Dz. U. 2016 r., poz. 2183), Rozporządzenie Ministra Środowiska z dnia 9 października 2014 r. w sprawie ochrony gatunkowej grzybów (Dz. U. 2014 r., poz. 1408) oraz ustawy z dnia 21 sierpnia 1997 r. o ochronie zwierząt (t.j. Dz. U. 2013 r. Nr 0, poz. 856 z póź. zm.)

4.8. Skutki realizacji ustaleń projektu zmiany planu na obszary chronione oraz na obszar Natura 2000 oraz integralność tego obszaru

Teren objęty projektem planu położony jest poza powierzchniowymi oraz punktowymi istniejącymi i projektowanymi formami ochrony przyrody w rozumieniu ustawy o ochronie przyrody z dnia 16 kwietnia 2004 r. (t.j. Dz.U. 2018 poz. 142 z póź. zm.).

Najbliżej położonymi w sąsiedztwie formami ochrony przyrody są:

- Natura 2000 „Dolina Słupi” PLH220052 – położony ok. 800 m. na wschód od terenu opracowania,
- Natura 2000 „Dolina Słupi” PLB220002 – położony ok. 8 km na południe od terenu opracowania,
- Park Krajobrazowy Dolina Słupi – położony ok. 8 km na południe od terenu opracowania,
- zespół przyrodniczo-krajobrazowy „Bruskowskie Bagno” – zlokalizowane ok. 3,5 km w kierunku zachodnim,
- zespół przyrodniczo-krajobrazowy „Kraina w Kratę w dolinie rzeki Moszczeniczki” oddalony o ok. 5,1 km w kierunku zachodnim.

Projekt planu dopuszcza powstanie na tym obszarze, zgodnie z obowiązującym Studium uwarunkowań i kierunków zagospodarowania przestrzennego – terenów funkcji przemysłowych i usługowych.

Prognozuje się, iż realizacja ustaleń analizowanego projektu zmiany planu nie będzie w sposób bezpośredni oddziaływać na formy prawnej ochrony przyrody, ustanowione na mocy Ustawy o ochronie przyrody z 16 kwietnia 2004 r. (t.j. Dz.U. 2018 poz. 142 z póź. zm.) położone w sąsiedztwie terenu opracowania.

4.9. Skutki realizacji ustaleń projektu zmiany planu na walory krajobrazowe

Większość obszaru opracowania zajmują tereny przemysłowe. W niedalekim sąsiedztwie przebiega droga krajowa nr 21 relacji Słupsk-Ustka oraz linia kolejowa. Na terenie opracowania znajdują się 2 elektrownie wiatrowe. W pobliżu terenu opracowania znajdują się ponadto jeszcze 2 elektrownie.

Zmiana miejscowego planu zagospodarowania przestrzennego w obszarze miejscowości Włynkówko ma na celu wprowadzenie zmian w zakresie sposobu użytkowania terenów w szczególności zakładów o dużej uciążliwości.

Zapisy analizowanego projektu zmiany planu miejscowego pozostawiają w znacznej mierze niezmiennione dotychczasowe przeznaczenie terenów o charakterze przemysłowo - usługowym. Analizowany dokument wpływa korzystnie na obecny skład źródeł emisji, eliminując lokalizację zakładów przemysłowych o dużej uciążliwości.

Planowane zagospodarowanie nie wprowadzi zasadniczej zmiany krajobrazowego charakteru omawianego terenu. Obecny charakter istniejącej zabudowy zostanie utrzymany, a określone warunki zagospodarowania oraz dopuszczalnego sposobu kształtowania zabudowy i zieleni mają za zadanie zapewnić utrzymanie ładunku przestrzennego. Zostały one określone w obowiązującym planie miejscowym. Wpływ na walory krajobrazowe nowych realizacji będzie wynikał przede wszystkim z zastosowanych rozwiązań architektonicznych.

Można zatem przyjąć, że ogólny wpływ przekształceń spowodowany zagospodarowaniem zgodnie z ustaleniami zmiany planu ograniczony będzie do skali lokalnej i zaliczany będzie głównie do oddziaływań o pozytywnym charakterze bezpośrednim i stałym.

Analizując wprowadzone zmiany w zapisach projektu zmiany planu do obowiązującego planu – nie prognozuje się wystąpienia nowych, negatywnych oddziaływań.

4.10. Przewidywane transgraniczne oddziaływanie na środowisko skutków realizacji zmiany planu

Nie przewiduje się możliwości wystąpienia transgranicznych oddziaływań na środowisko w wyniku realizacji ustaleń zmiany planu.

4.11. Przewidywane skumulowane oddziaływanie na środowisko skutków realizacji zmiany planu

Oddziaływanie skumulowane – to łączne oddziaływanie wszystkich źródeł emisyjnych, które już występują na danym terenie i w jego sąsiedztwie oraz tych, które są planowane do realizacji.

Projekt zmiany planu nie wprowadza nowych terenów. Zmiana dotyczy ustaleń w § 60 ust. 1. Obowiązującego planu, gdzie dodaje się pkt 5) w brzmieniu:

„5) wyklucza się realizację inwestycji:

- a) produkujących mączkę rybną i olej rybny,

- b) *produkujących podłoże fazy I pod produkcję pieczarek,*
- c) *biogazowni,*
- d) *galwanizerni,*
- e) *oraz innych przetwarzających produkty uboczne pochodzenia zwierzęcego nieprzeznaczone do spożycia przez ludzi, określone w przepisach odrębnych dotyczących produktów ubocznych pochodzenia zwierzęcego nieprzeznaczonych do spożycia przez ludzi."*

Zmiany w ustaleniach nie przyczyni się do kumulacji emisji zanieczyszczeń pochodzących m.in. z sąsiednich terenów przemysłowych czy emisji hałasu.

5. SKUTKI WPŁYWU REALIZACJI USTALEŃ PROJEKTU ZMIANY PLANU NA ZDROWIE LUDZI OBSZARU OBJĘTEGO PROJEKTEM ZMIANY PLANU ORAZ NA TERENACH POZOSTAJĄCYCH W ZASIĘGU ODDZIAŁYWANIA WYNIKAJĄCEGO ZE SKUTKÓW REALIZACJI USTALEŃ PLANU

5.1. Powietrze atmosferyczne

Zmiana planu nie spowoduje powstanie nowych miejsc do zainwestowania. Obowiązujący plan przeznaczył cały obszar na tereny funkcji przemysłowych i usługowych (PU). Dalsze zainwestowanie tych terenów będzie powodować wzrost ruchu komunikacyjnego wzdłuż istniejących i projektowanych dróg. Na niezagospodarowanym terenie mogą powstać nowe zakłady przemysłowe oraz usługowe. Efektem tego będzie wzrost emisji zanieczyszczeń powietrza - głównie dwutlenku azotu, tlenku węgla.

Wprowadzenie zmian przewidzianych w projekcie zmiany planu nie spowoduje powstania nowych źródeł emisji zanieczyszczeń powietrza. Zmiana ustaleń przyczyni się do *wykluczenia realizacji inwestycji:*

- a) *produkujących mączkę rybną i olej rybny,*
- b) *produkujących podłoże fazy I pod produkcję pieczarek,*
- c) *biogazowni,*
- d) *galwanizerni,*
- e) *oraz innych przetwarzających produkty uboczne pochodzenia zwierzęcego nieprzeznaczone do spożycia przez ludzi, określone w przepisach odrębnych dotyczących produktów ubocznych pochodzenia zwierzęcego nieprzeznaczonych do spożycia przez ludzi."*

A więc inwestycji mogących negatywnie wpływać na zdrowie i samopoczucie ludzi, poprzez zanieczyszczenie powietrza.

W związku z ograniczeniem realizacji pewnych inwestycji ogranicza się również powstawanie nowych źródeł emisji zanieczyszczeń powietrza.

Emisja zanieczyszczeń pyłowych i gazowych do powietrza, pochodząca z nowych inwestycji na terenach dotychczas niezainwestowanych nie może przekraczać dopuszczalnych standardów emisyjnych ani powodować przekroczeń standardu zgodnie z obowiązującymi normami.

5.2. Warunki klimatu akustycznego

Zmiana planu nie spowoduje powstanie nowych miejsc do zainwestowania. Obowiązujący plan przeznaczył cały obszar na tereny funkcji przemysłowych i usługowych (PU). Dalsze zainwestowanie tych terenów będzie powodować niewielki wzrost uciążliwości hałasu komunikacyjnego. Na niezagospodarowanym terenie mogą powstać nowe zakłady przemysłowe oraz usługowe. Efektem tego będzie nierzeczny wzrost hałasu.

Wprowadzenie zmian przewidzianych w projekcie zmiany planu nie spowoduje powstania nowych źródeł emisji hałasu. Zmiana ustaleń przyczyni się do *wykluczenia realizacji pewnych inwestycji*

Na granicy terenów przeznaczonych na cele zabudowy należy zachować dopuszczalne poziomy hałasu w środowisku, określone dla poszczególnych rodzajów przeznaczenia terenów.

W związku z ograniczeniem realizacji pewnych inwestycji ogranicza się również powstawanie nowych źródeł emisji hałasu.

Należy zastosować wszelkie dostępne rozwiązania techniczne, technologiczne i organizacyjne, aby maksymalnie ograniczyć uciążliwości akustyczne związane z planowanym zagospodarowaniem terenu. Emisja hałasu pochodząca z planowanych inwestycji nie może przekraczać dopuszczalnych standardów emisyjnych ani powodować przekroczeń norm.

6. SPOSOBY ZAPOBIEGANIA, OGRANICZANIA LUB KOMPENSACJI PRZYRODNICZEJ NEGATYWNYCH ODDZIAŁYWAŃ NA ŚRODOWISKO, W TYM NA OBSZAR NATURA 2000 ORAZ INTEGRALNOŚĆ TEGO OBSZARU WYNIKAJĄCYCH Z REALIZACJI PLANU A GOSPODAROWANIA PRZESTRZENNEGO

Obszar opracowania zlokalizowany jest w południowej części miejscowości Włynkówko i obejmuje powierzchnię ok. 28,77 ha, od południa i wschodu granicę stanowi granica Gminy Słupsk.

Większość obszaru opracowania zajmują tereny przemysłowe. W niedalekim sąsiedztwie przebiega droga krajowa nr 21 relacji Słupsk-Ustka oraz linia kolejowa. Na terenie opracowania znajdują się 2 elektrownie wiatrowe. W pobliżu terenu opracowania znajdują się ponadto 2 elektrownie wiatrowe.

Zmiana miejscowego planu zagospodarowania przestrzennego w obszarze miejscowości Włynkówko ma na celu wprowadzenie zmian w w zakresie sposobu użytkowania terenów w szczególności zakładów o dużej uciążliwości.

Zapisy analizowanego projektu planu miejscowego pozostawiają w znacznej mierze niezmienione dotychczasowe przeznaczenie terenów o charakterze przemysłowo - usługowym. Analizowany dokument wpływa korzystnie na obecny skład źródeł emisji, eliminując lokalizację zakładów przemysłowych o dużej uciążliwości.

Zgodnie z projektem planu tereny projektowanych inwestycji wprowadzone zostały przez obowiązujący plan na obszary o stosunkowo korzystnych warunkach fizjograficznych pod względem konfiguracji terenu, warunków gruntowo – wodnych i bioklimatycznych.

Zmiany struktury funkcjonalno – przestrzennej dokonane zostaną głównie na powierzchni, w terenie już zmienionym przez działalność człowieka (obszary przemysłowe i nieduży obszar rolniczy).

Biorąc pod uwagę tereny przyległe, którymi z każdej strony są tereny przemysłowe to zmiana ustaleń projektu planu nie będzie stanowić zagrożenia dla zasobów i walorów środowiska przyrodniczego oraz zdrowia ludzi na obszarach sąsiednich.

Wszelkie negatywne oddziaływania będą miały charakter lokalny i najczęściej będą ograniczały się do terenu opracowania, który w znacznym stopniu jest już przekształcony.

Ścisłe przestrzeganie ustaleń zmiany planu stanowi wystarczające zabezpieczenie i ograniczenie negatywnych oddziaływań na środowisko.

7. ROZWIĄZANIA ALTERNATYWNE DO ROZWIĄZAŃ ZAWARTYCH W PROJEKCIE PLANU

Rozpatrując zagadnienie alternatywnych rozwiązań dla zagospodarowania terenów w obszarze opracowania należy przede wszystkim odpowiedzieć na zasadnicze pytanie o stronę formalną w odniesieniu do podjęcia działań w obszarze analizowanym. Jedną z możliwości jest nie podejmowanie prac nad opracowaniem zmiany miejscowego planu zagospodarowania przestrzennego, to jest pozostawienie obszaru w dotychczasowym stanie prawnym. Drugim kierunkiem działania jest podjęcie prac nad opracowaniem planu miejscowego i w oparciu o procedurę sporządzenia planu określenie zasad zagospodarowania terenów.

Pierwsze z alternatywnych rozwiązań tj. zaniechanie opracowania planu spowoduje, iż na tym obszarze będą obowiązywały ustalenia dotychczasowego miejscowego planu zagospodarowania przestrzennego w obszarze miejscowości Włynkówko, przyjętego Uchwałą NR X/94/2011 Rady Gminy Słupsk z dnia 31 sierpnia 2011 r. (publ. Dz. Urz. Woj. Pomorskiego z dnia 26 października 2011 r. Nr 139, poz. 2845). Plan ten nie wyklucza lokalizacji na omawianym terenie zakładów przemysłowych o dużej uciążliwości.

Zmiana miejscowego planu zagospodarowania przestrzennego w obszarze miejscowości Włynkówko ma na celu wprowadzenie takich zapisów, aby w przyszłości nie można było lokalizować na tym terenie wyjątkowo uciążliwych dla środowiska funkcji. Pozostałe ustalenia z obowiązującego dotychczas planu, pozostają bez zmian.

Reasumując należy stwierdzić, że przyjęty ostatecznie wariant zagospodarowania terenu jest rozwiązaniem najbardziej racjonalnym i daje odpowiadające zapotrzebowaniom warunki i możliwości rozwoju terenów w obszarze opracowania przy jednoczesnym zachowaniu najcenniejszych walorów środowiska i krajobrazu.

8. PROPOZYCJE DOTYCZĄCE PRZEWIDYWANYCH METOD ANALIZY SKUTKÓW REALIZACJI POSTANOWIEŃ DOKUMENTU ORAZ CZĘSTOTLIWOŚCI JEJ PRZEPROWADZANIA

Zgodnie z art. 55 ust. 5 ustawy o udostępnianiu informacji o środowisku i jego ochronie, udziale społeczeństwa w ochronie środowiska oraz o ocenach oddziaływania na środowisko organ opracowujący projekt dokumentu (Wójt gminy Słupsk) jest obowiązany prowadzić monitoring skutków realizacji postanowień przyjętego dokumentu w zakresie oddziaływania na środowisko, zgodnie z częstotliwością i metodami zawartymi w pisemnym podsumowaniu do przyjętego już dokumentu mpzp.

Za istotne z punktu widzenia ochrony środowiska, należy uznać monitorowanie w zakresie:

- pomiarów poziomów emisji zanieczyszczeń gazowych i pyłowych do powietrza (proponowane częstotliwość pomiarów - 1 raz w roku);
- kontrola ilości i rodzaju wytwarzanych odpadów na terenach przemysłowych oraz przemysłowo-usługowych oraz sposób ich unieszkodliwiania,
- kontrola stanu sprawności instalacji wykorzystywanych na terenach przemysłowych oraz przemysłowo- usługowych.

Zgodnie z „Raportem o oddziaływaniu na środowisko...”: „Biorąc pod uwagę rodzaj przedsięwzięcia oraz wielkości prognozowanych emisji, nie zachodzą okoliczności, by zobowiązywać inwestora do monitorowania oddziaływania planowanego przedsięwzięcia na środowisko tak na etapie budowy siłowni wiatrowych, jak i ich eksploatacji.”

9. STRESZCZENIE W JĘZYKU NIESPECJALISTYCZNYM

Przedmiotem niniejszej pracy jest prognoza oddziaływania na środowisko projektu zmiany miejscowego planu zagospodarowania przestrzennego w obszarze miejscowości Włynkówko. Projekt planu opracował zespół projektowy Biura Urbanistycznego „PPP” Sp. z o.o. w Gdańsku (2018 r.).

Prognoza zawiera ocenę wpływu na środowisko projektowanego użytkowania terenu, określa potencjalne zagrożenia i ocenia skutki realizacji ustaleń zmiany planu dla środowiska, opisuje działania mające na celu zapobieganie, ograniczenie lub kompensację przyrodniczą negatywnych skutków oddziaływania na środowisko projektowanego zainwestowania terenu.-

Obszar opracowania zlokalizowany jest w południowej części miejscowości Włynkówko i obejmuje powierzchnię ok. 28,77 ha. Od południa i wschodu w bliskim sąsiedztwie znajduje się granica Gminy Słupsk.

Większość obszaru opracowania zajmują tereny przemysłowe. W niedalekim sąsiedztwie przebiega droga krajowa nr 21 relacji Słupsk-Ustka oraz linia kolejowa. Na terenie opracowania znajdują się 2 elektrownie wiatrowe. W pobliżu terenu opracowania znajdują się ponadto jeszcze 2 elektrownie.

Zmiana miejscowego planu zagospodarowania przestrzennego w obszarze miejscowości Włynkówko ma na celu wprowadzenie zmian w w zakresie sposobu użytkowania terenów w szczególności zakładów o dużej uciążliwości.

Zapisy analizowanego projektu zmiany planu miejscowego pozostawiają w znacznej mierze niezmienione dotychczasowe przeznaczenie terenów o charakterze przemysłowo - usługowym. Analizowany dokument wpływa korzystnie na obecny skład źródeł emisji, eliminując lokalizację zakładów przemysłowych o dużej uciążliwości.

Projekt zmiany miejscowego planu jest przygotowany zgodnie z polityką przestrzenną, jaka została określona w tekście obowiązującego Studium uwarunkowań i kierunków zagospodarowania przestrzennego gminy Słupsk, zatwierdzonego uchwałą Nr XIX/188/2004 Rady Gminy Słupsk z dnia 30 grudnia 2004 r., zmienionego uchwałą Nr IX/83/2011 Rady Gminy Słupsk z dnia 5 sierpnia 2011r. oraz Uchwałą Nr XXVI/332/2017 Rady Gminy Słupsk z dnia 31 stycznia 2017 r.

Zmiany struktury funkcjonalno – przestrzennej dokonane zostaną głównie na powierzchni, w terenie już zmienionym przez działalność człowieka (obszary przemysłowe i niewielki obszar rolniczy). Biorąc pod uwagę tereny przyległe, którymi z każdej strony są tereny przemysłowe to zmiana użytkowania terenu nie powinna stanowić zagrożenia dla zasobów i walorów środowiska przyrodniczego oraz zdrowia ludzi na obszarach sąsiednich. Wszelkie negatywne oddziaływania będą miały charakter lokalny i najczęściej będą ograniczały się do terenu opracowania, który w znacznym stopniu jest już przekształcony.

W terenie opracowania nie znajdują się żadne formy ochrony przyrody na podstawie ustawy z dnia 16 kwietnia 2004 r. o ochronie przyrody.

Prognozuje się, iż realizacja ustaleń analizowanego projektu zmiany planu nie będzie w sposób znaczący oddziaływać na formy prawnej ochrony przyrody, ustanowione na mocy Ustawy o ochronie przyrody z 16 kwietnia 2004 r.

Projekt zmiany planu nie wpłynie w sposób znaczący na strukturę funkcjonalno – przestrzenną w obrębie planu. Teren jest już w znacznej mierze przekształcony (tereny przemysłowe i usługowe, obszar rolniczy). Zmiany dotyczą wykluczeń realizacji inwestycji, które mogłyby w sposób negatywny oddziaływać na zdrowie ludzi.

Zmienione w tekście projektu zmiany planu ustalenie będą oddziaływać w sposób pośredni.

Na obszarze opracowania szata roślinna jest przeważanie bardzo uboga. Przeważają tu tereny przemysłowe – zainwestowane wraz z niewielkim terenem rolniczym i obszarem zakrzewionym.

Ewentualne siedliska zwierząt śródpolnych zostaną zniszczone podczas dalszych realizacji inwestycji na terenach, które zostały wyznaczone obowiązującym już miejscowym planie. Należy podkreślić, iż teren przeznaczony pod projektowane obiekty nie jest siedliskiem rozrodczym żadnego gatunku zwierzęcia szczególnie cennego, zagrożonego lub ginącego.

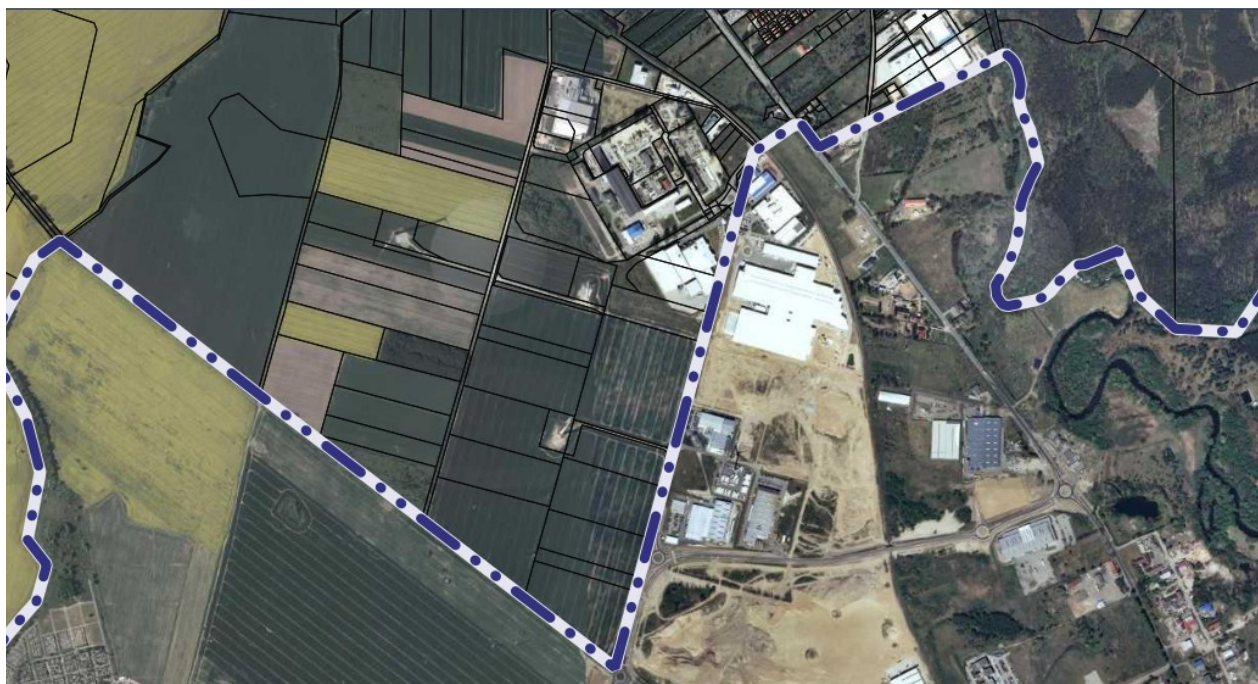
Ponieważ stanowiące ostoję fauny śródpolnej pola uprawne są pospolitym elementem krajobrazu w rejonie charakteryzowanego terenu, można przyjąć, iż ubytek tego schronienia związany z planowanym przedsięwzięciem nie jest znaczący. Również zwierzęta, jakie potencjalnie mogą bytować w obszarze inwestycji, należą do gatunków pospolitych, o szerokim zakresie tolerancji dla zmieniających się czynników środowiska. Można, więc założyć, iż przystosują się do zmieniających się warunków.

Zgodnie z projektem zmiany planu tereny projektowanych inwestycji wprowadzone zostały przez już obowiązujący miejscowy plan na obszary o stosunkowo korzystnych warunkach fizjograficznych pod względem konfiguracji terenu, warunków gruntowo – wodnych i bioklimatycznych.

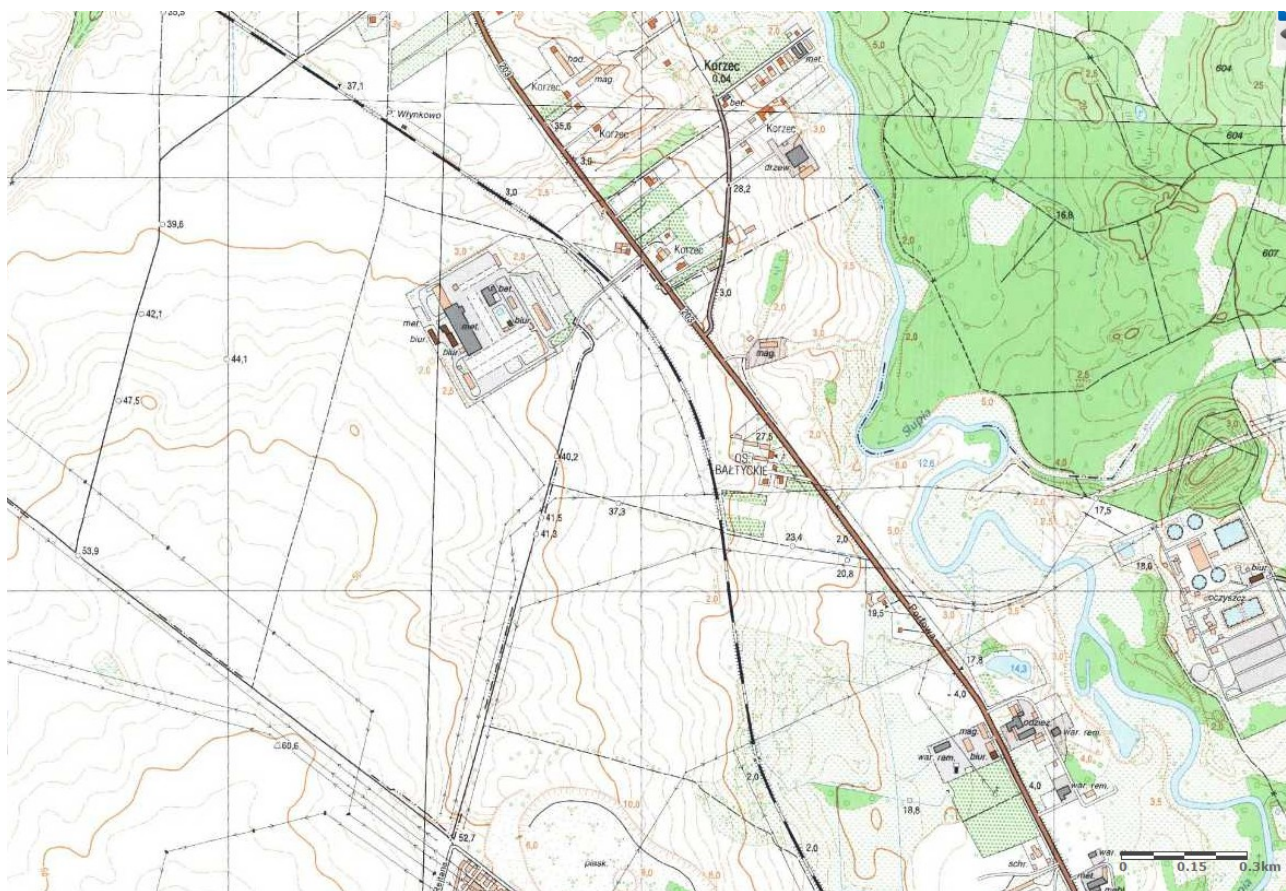
Podsumowując należy stwierdzić, że realizacja projektu zmiany planu, będącego przedmiotem niniejszej oceny nie spowoduje przekształceń komponentów środowiska przyrodniczego i jego funkcjonowania na obszarze opracowania. Bezpośrednie oddziaływanie wprowadzonych planem zmian będzie ograniczone do terenów bezpośrednio przylegających i nie powinno powodować przekroczeń obowiązujących norm w zakresie ochrony środowiska. Prognozowane skutki realizacji planu pozostaną bez znacznego wpływu na obiekty chronione na podstawie przepisów ochrony środowiska i przyrody.

Ścisłe przestrzeganie ustaleń planu stanowi wystarczające zabezpieczenie i ograniczenie negatywnych oddziaływań na środowisko.

RYS. 1. LOKALIZACJA OBSZARU OPRACOWANIA NA TLE ORTOFOTOMAPY MIEJSCOWOŚCI WŁYNKÓWKO



RYS. 2. LOKALIZACJA OBSZARU OPRACOWANIA NA TLE MAPY TOPOGRAFICZNEJ MIEJSCOWOŚCI WŁYNKÓWKO



RYS. 3. – LOKALIZACJA OBSZARU OPRACOWANIA NA TLE FORM OCHRONY PRZYRODY

